

**Memòria de la intervenció arqueològica al carrer de
l'Hospital 116
Barcelona (Barcelonès)**

Codi Servei d'Arqueologia de Barcelona: 043/20

Febrer de 2023



**Gemma Caballé Crivillés
-arqueòloga-**

ÍNDEX

1.Introducció	2
1.1. Fitxa tècnica del jaciment	3
1.2. Resolució	4
1.3. Marc geogràfic i geològic. Situació urbanística de l'edifici	4
1.4. Contextualització històrica. Intervencions arqueològiques anteriors a l'entorn de l'edifici	6
1.5. Motius de la intervenció	9
1.6. Treballs realitzats. Objectius	10
1.7. Metodologia	10
2. Resultats	12
3. Conclusions	17
4. Bibliografia	19

Annexes:

Annex I. Inventari Unitats Estratigràfiques

Annex II. Documentació planimètrica

Annex IV. Documentació fotogràfica

1. INTRODUCCIÓ

En aquesta memòria es presenten els resultats i conclusions de la intervenció arqueològica que s'ha dut a terme a l'edifici del carrer de l'Hospital 116 de Barcelona (Barcelonès). La intervenció s'ha dut a terme entre el 22 i el 31 de juliol de l'any 2020. Els treballs arqueològics han consistit en el seguiment de l'excavació d'una rasa per al pas d'un nou clavegueró i el contacte d'aquest amb el col·lector del carrer. Els resultats a nivell arqueològic han estat negatius, pel que fa a la documentació d'estructures o nivells anteriors a la construcció de l'edifici actual, al segle XIX.

El promotor de l'obra, que és qui ha finançat la intervenció arqueològica, ha estat l'Institut Municipal de l'Habitatge i Rehabilitació de Barcelona (IMHAB) de l'Ajuntament de Barcelona. El projecte arquitectònic de substitució del clavegueram l'han redactat MIAS ARQUITECTURA SLP. La direcció de la intervenció l'ha dut a terme l'arqueòloga Gemma Caballé Crivillés. Els treballs arqueològics s'han realitzat amb la supervisió dels Serveis d'Arqueologia de l'Ajuntament de Barcelona i de la Generalitat de Catalunya, El codi d'intervenció del Servei d'Arqueologia de l'Ajuntament de Barcelona és el 043/20.

1.1. Fitxa tècnica del jaciment

FITXA TÈCNICA

Jaciment	Barcelona
Lloc de la intervenció	Carrer Hospital 116
Municipi.	Barcelona
Comarca.	Barcelonès
Coordenades UTM.	430385, 4581236 (ETRS89)
Altitud.	8'60msnm
Tipus de jaciment	Urbà. Edifici actual construït al segle XIX, amb ocupació antròpica documentada a la zona des d'època prehistòrica fins a contemporània
Cronologia.	Segle XIX (edifici actual)
Dates intervenció.	22 al 31 de juliol de 2020
Tipus d'intervenció.	Preventiva. Seguiment de l'excavació d'una rasa a la zona de l'entrada de l'edifici per al pas d'un nou clavegueram fins al col·lector del carrer
Motivació de la intervenció.	Obres de substitució del clavegueram
Promotor.	Institut Municipal de l'Habitatge i Rehabilitació de Barcelona (IMHAB). Ajuntament de Barcelona
Direcció arqueològica	Gemma Caballé Crivillés
Digitalització planimetria	Maria Pujals Bultó

1.2. Resolució

Resolució de la directora dels Serveis Territorials de Cultura a Barcelona, del 28 de juliol de 2020, **autoritzant la realització d'una intervenció arqueològica preventiva al carrer Hospital 116** de Barcelona (Barcelonès).

Expedient: CLT_2020_EXP_ARQ002PREV_00000440 (R/N 470 K121-NB 2020-1-29528)

Activitat autoritzada: control i excavació

Termini de realització de la intervenció: del 1 al 12 d'abril de 2019

Direcció de la intervenció: Gemma Caballé Crivillés

1.3. Marc geogràfic i geològic¹. Situació urbanística de l'edifici.

Barcelona és un municipi situat en una plana que presenta uns 5 km d'amplada. Té com a límits el mar a l'est; la serra de Collserola, integrada dins la Serralada Litoral Catalana, al sud-oest, amb el cim de Sant Pere Màrtir; el Tibidabo com a cim destacat al nord i al nord-oest, destaca el Puig del Baró; el delta del riu Llobregat al sud, i el delta del riu Besòs, al nord-est. El seu relleu físic pertany a tres unitats: la Serralada Litoral, el Pla de Barcelona i els deltes del Llobregat i del Besòs.

En conjunt, el Pla de Barcelona és fruit d'una falla que s'originà per l'enfonsament del Massís catalano-balear, que determinà la seqüència geològica del subsol de la zona, on les capes més profundes estan compostes per pissarres del paleozoic amb intrusions granítiques. Durant el miocè i el pliocè es dipositaren margues i argiles damunt de les pissarres, amb alguna intrusió de graves. Posteriorment, la descomposició dels massissos que envoltaven el Pla aportaren acumulacions de blocs de calcàries i argiles, a les quals es sobreposaren en períodes més secs, formacions de crostes calcàries.

El Pla de Barcelona està format pel territori comprès entre el mar Mediterrani i la Serralada Litoral d'est a oest, i entre els rius Besòs i Llobregat de nord a sud. Al nord hi ha la Serra de Collserola, que n'és el cim més alt (542m s.n.m.). La serralada de Sant Mateu, a llevant, i el massís del Garraf, a ponent, fan que les entrades fàcils al pla d'al·luvió damunt el qual reposa la ciutat, siguin els passos fluvials del Besòs i el Llobregat. El Pla de Barcelona és una plataforma suaument inclinada cap al mar. El seu nivell es veu alterat per elevacions naturals, com els Serrats de la Rovira, al nord-oest i els turons menors del front marítim, que són el Mont Taber, i el bloc de Montjuïc (189 msnm), situat al sud de la ciutat.

La badia existent entre aquestes dues formacions del front marítim va donar lloc a una zona lacustre coneguda com el Cagalell. Aquesta zona de maresmes o

aiguamolls es va originar amb la formació d'una barrera d'arena litoral, probablement després de la darrera fase glaciària (fa uns 15.000 anys). A la llacuna hi anaven a parar diverses rieres, com la de Valdonzella, de Magòria i de la Creu d'en Malla, que hi van anar dipositant llocs argilosos, i molt orgànics, de color gris o negre. Amb el temps, la zona lacustre va quedar reblerta, de manera que ja no apareix als primers plànols de la ciutat del segle XVI.

La línia de costa ha anat avançant al llarg dels temps. En època romana, les aigües arribaven fins a la vessant marina del Mont Taber, seguint el litoral aproximadament per la part alta de l'actual Parc de la Ciutadella. A mesura que la costa va anar avançant es varen formar zones humides o de pantans que es recullen en la toponímia, com el Clot, la Llacuna, el Gorg, o l'estany del Port, als peus de Montjuïc.

Les òptimes condicions climàtiques i estratègiques de la ciutat han afavorit al llarg del temps al seu desenvolupament. Els seus orígens se situen en el petit pujol de Tàber, però ben aviat els límits s'anaren expandint pel pla.

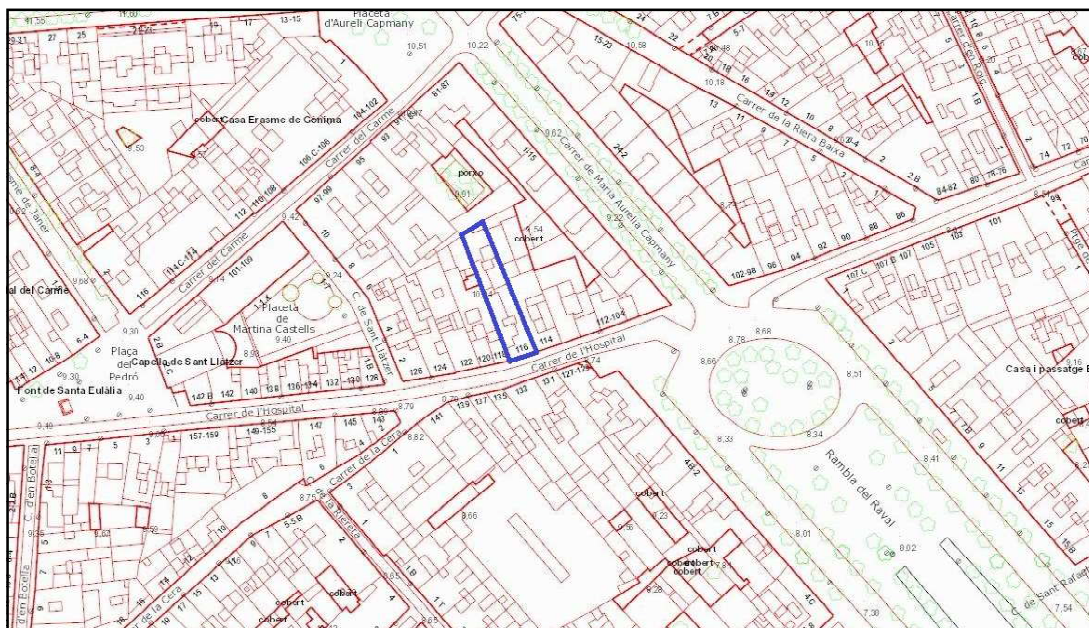
Situació urbanística de l'edifici

L'edifici on s'ha dut a terme la intervenció arqueològica se situa al carrer de l'Hospital 116, al barri del Raval del districte de Ciutat Vella de Barcelona.

El punt on s'ubica l'edifici té una altitud de 8'60m snm i unes coordenades: 430385, 4581236 (UTM 31N/ETRS-89)



Ortofotomapa de part de la zona del Raval, amb la situació de l'edifici marcada i encerclada en vermell (<http://www.icc.cat/vissir3/>)



Plànol topogràfic de la zona on se situa l'edifici, que està marcat en blau (<http://www.icc.cat/vissir3/>)

1.4. Contextualització històrica. Intervencions arqueològiques anteriors al Mercat de la Boqueria i al seu entorn immediat.

L'edifici on s'ha dut a terme la intervenció arqueològica està situat al barri del Raval de Barcelona. En aquesta zona de la ciutat s'han documentat restes arqueològiques d'època prehistòrica (del neolític i el bronze), que estarien vinculades a les primeres comunitats agrícoles-ramaderes assentades al Pla de Barcelona. Les restes corresponents a aquests períodes s'han documentat de manera especial a l'àrea de Sant Pau del Camp, l'Illa Robador, el carrer de la Reina Amàlia i el carrer Espalter.

Posteriorment, en època romana, la zona va formar part del *suburbium* de *Barcino*, que se situava a l'exterior de la muralla. L'actual carrer de l'Hospital seguiria l'antic traçat de la via romana, que en direcció a Tàrraco sortia de la porta sud de la colònia de *Barcino*. Aquest vial seguia en direcció oest pels carrers de la Boqueria i de l'Hospital i passant per la plaça de Sant Agustí Nou. D'aquest eix viari se n'han documentat trams de la seva calçada en diferents intervencions arqueològiques al carrer Hospital, així com al subsol del Mercat de Sant Antoni. En relació a aquest vial romà, al mateix carrer de l'Hospital s'han documentat monuments funeraris, que se situarien als costats de la via.

A partir del segle XIII l'àrea del Raval es va anar urbanitzant gradualment i a finals del segle XIV va quedar inclòs a la nova línia de muralla, que va ordenar construir Pere III i que tancava la ciutat pels actuals carrer de Pelai, les rondes de Sant Antoni i Sant Pau i el Paral·lel. En aquesta àrea s'hi van instal·lar de manera especial tallers, així com convents d'ordres religioses i hospitals. A l'oest respecte l'edifici on s'ha dut a terme la present intervenció arqueològica, al segle XII es va construir l'església de Sant Llàtzer i l'hospital de mesells o leproseria, que al segles XIII-XIV es va anomenar hospital de Sant Llàtzer. Tot i la progressiva urbanització, una part important de la zona estava ocupada per àrees de producció agrícola.

Al segle XIX, especialment a mitjans de segle, es va produir un important canvi urbanístic a partir de la construcció de les primeres cases-fàbriques. En aquest mateix període s'hauria definit l'edifici actual, que possiblement ampliaria i modificaria una edificació existent.

Intervencions arqueològiques anteriors a l'entorn de l'edifici

Anys 1989-1991. Intervencions arqueològiques a l'església de Sant Llàtzer, dirigides per Júlia Beltrán de Heredia Bercero². Durant les diferents campanyes d'excavació arqueològica a l'església de Sant Llàtzer i al seu entorn es van identificar cinc fases constructives. La primera fase es corresponia a la construcció de l'església i de l'hospital de mesells o leproseria, al segle XII; la segona, tercera i quarta fases (dels segles XIV, XV i XVII-XVIII respectivament estaven associades a diferents obres de reforma de l'església i de l'hospital; la cinquena fase se situa entre els segles XVIII-XIX, moment en el que es va construir la capella dedicada al Sant Sepulcre, que va suposar la destrucció de l'hospital de Sant Llàtzer baix-medieval. En relació a la sagrera de l'església es van documentar diferents enterraments.

Any 1999. Intervenció arqueològica a la zona anomenada Pla Central del Raval, dirigida per Francesc Florensa Puchol (Atics, SL)³. En aquesta intervenció arqueològica es van dur a terme diferents rases en una àrea d'uns 11.000m², entre els carrers de Sant Jeroni, Sant Antoni de Pàdua, Cadena i Sant Pau. A partir d'aquestes rases de sondeig es va documentar majoritàriament estructures de cronologia baix-medieval, que formarien part de la zona de les hortes de Sant Pau. Pel que fa a època moderna es van localitzar murs vinculats amb les edificacions construïdes al segle XVIII; les direccions d'aquests murs seguirien les dels carrers actuals. De finals del segle XVIII-inicis del segle XIX es van documentar diferents canvis de l'estructura dels carrers i finques, com ara l'obertura del carrer de Sant Jeroni cap al carrer Hospital (a mitjans del segle XIX).

Any 2005. Intervenció arqueològica al carrer de la Riereta 37-37bis, dirigida per Javier González (Arqueocat)⁴. L'excavació del solar, prèviament a la construcció d'un nou edifici, va permetre documentar restes prehistòriques destacables, que se situarien en la prehistòria recent. Els diferents nivells o fases d'ocupació mostraven quatre fases d'ocupació, que anaven des del neolític final (3200-2500aC) fins a l'edat del Bronze (2100-1500aC).

Any 2007. Intervenció arqueològica a les finques del carrer Hospital 140-142, carrer del Carme 101-109, dirigida per Vanesa Triay Olives (Atics, SL)⁵. Els treballs arqueològics estaven vinculats a les obres de rehabilitació de les dues edificacions i el pati situat entre elles. A nivell de resultats, es van documentar les restes d'un tram de la calçada de la via romana d'accés a *Barcino*, que s'hauria definit a finals del segle IaC. La major part de les estructures localitzades estaven associades a l'església de Sant Llàtzer i de l'hospital de mesells o leproseria (anomenat hospital de Sant Llàtzer a partir del segle XIII-XIV) edificats al segle XII. En relació a les dues edificacions es van documentar diferents ampliacions i reformes que s'hi dugueren a terme des de la baixa edat mitjana fins a època moderna. També vinculats amb les dues construccions es van localitzar enterraments, que estarien associats a la sagrera de l'església i al cementiri de l'hospital.

Any 2010. Intervenció arqueològica al carrer de la Riereta 4, dirigida per José Manuel Vicente García i Mònica Viamonte Solé (Arrago, SL)⁶. La intervenció estava vinculada a les obres de construcció d'un nou edifici i va permetre la documentació de diferents estructures de cronologia baix-medieval (un pou, una sínia i quatre sitges) associades a un assentament agrari. També es van documentar diferents estructures vinculades a una fàbrica tèxtil de filatures de vapor, que s'hauria construït l'any 1837. Del període de la guerra civil espanyola (1936-1939) es va documentar un refugi antiaeri, que aprofitava l'espai de la fàbrica, que estava abandonada en aquell moment.

Anys 2011-2012. Intervenció arqueològica a la plaça del Pedró, dirigida per Esther Medina (Atics, SL)⁷. Aquesta intervenció estava motivada per les obres d'adequació de la plaça i es van identificar cinc fases d'ocupació, que anaven d'època romana altimperial (segles I-III) fins a època contemporània. De la primera fase (segles I-III) es van localitzar les restes d'un mur, que estaria vinculat a la via que sortia de *Barcino*, juntament amb sis unitats funeràries. La segona fase constructiva s'ubicava en època tardoantiga (segles IV-VIII) i les restes d'aquest període es corresponien a una unitat funerària. De la tercera fase constructiva, situada en època medieval (segles XIII-XV), es van localitzar estructures negatives i estrats d'anivellament associats amb tasques agrícoles, tots ells anteriors a la construcció de l'església de Sant Llàtzer; la resta d'estructures de cronologia medieval pertanyien al convent de les Jerònimes

(fundat al segle XV), a les dependències situades al sector nord del seu claustre. La quarta fase constructiva se situava en època moderna (segles XVI-XVII), amb les restes d'aquest moment que es corresponien a elements i reparacions del mateix convent. Pel que fa a la cinquena fase, s'ubicava en època contemporània (segles XIX-XX), amb les estructures d'aquest període que podrien estar associades a les dependències de l'antiga fàbrica cotonera situada a l'espai on al segle XX s'hi va obrir el carrer d'Erasmè Janer.

Any 2016. Intervenció arqueològica al carrer de la Cera 1, dirigida per Adriana Vilardell Fernández i Antoni Bosch Bullich (Abans Serveis Culturals, SL)⁸. Els treballs arqueològics estaven associats a la instal·lació d'un ascensor, fet que va motivar l'excavació del seu fossat i un rebaix del nivell de circulació de la planta baixa (60cm). Durant la intervenció es van documentar diferents estructures de cronologia contemporània, dels segles XIX-XX, que estarien vinculades a l'edifici actual.

1.5. Motius de la intervenció

Tal i com s'ha presentat en l'apartat anterior, l'edifici on s'ha dut a terme la present intervenció se situa al carrer de l'Hospital, que seguiria el traçat de la via romana, que sortia de la porta sud de la colònia de *Barcino* en direcció a *Tàrraco*. Així mateix, cal destacar que se situa en una zona propera de l'àrea de Sant Pau del Camp, l'Illa Robador, el carrer de la Reina Amàlia i el carrer Espalter on s'han documentat restes prehistòriques. Ja en època medieval va quedar inclosa al recinte emmurallat de la ciutat i en època moderna es va configurar l'urbanisme i la major part dels edificis actuals. Aquest és el cas de l'edifici on s'ha efectuat la intervenció arqueològica, que s'hauria construït a mitjans del segle XIX, si bé estaria aprofitant i modificant un possible edifici anterior.

D'aquesta manera, l'espai on se situa l'edifici s'inclou en una Zona d'Interès Arqueològic i d'alt valor històric. Tal i com estableix la normativa municipal i general, d'acord amb la legislació vigent en matèria de patrimoni, qualsevol actuació que impliqui afectacions al subsol de la finca suposa la realització d'una intervenció arqueològica preventiva. En el cas de la ciutat de Barcelona, les directrius de les intervencions arqueològiques es determinen des del Servei d'Arqueologia de l'Institut de Cultura de Barcelona, a partir del Projecte d'Intervenció Arqueològica que es redacta des del mateix Servei.

1.6. Treballs realitzats. Objectius

Els treballs que s'han dut a terme han consistit en el seguiment directe, per part de l'arqueòloga, de l'excavació de la rasa per al pas d'un nou clavegueró, així com de la connexió d'aquest amb el col·lector situat al carrer. Els treballs d'excavació s'han dut a terme de manera manual, per part dels peons de l'empresa constructora que ha efectuat la instal·lació de la nova claveguera.

L'excavació de la rasa del clavegueró arrencava des de la zona central de l'entrada de l'edifici (a la seva àrea oest), on s'hi ubicava l'escala d'accés als pisos superiors. En aquest punt s'hi situava el baixant de les aigües residuals dels diferents pisos. La rasa ha continuat en direcció al carrer i s'ha excavat a la zona central del passadís que anava des de la porta de l'edifici fins a les escales. A l'exterior de l'edifici, s'ha continuat la rasa fins a arribar al col·lector. Aquesta rasa ha passat per sota dels diferents serveis situats al subsol del carrer (aigua, gas, cablejat elèctric). L'amplada de la rasa era de 45-55cm, amb l'àrea excavada al carrer que ha tingut una amplada de 1'80m, per tal de poder disposar d'espai per a excavar per sota dels serveis existents. La profunditat de l'excavació anava dels 60cm a l'inici de la rasa, als 80cm a la zona on s'ha instal·lat una arqueta (prop de la porta), mentre que a l'exterior s'ha excavat fins a 1'10-1'40m.

Els objectius a nivell general de la intervenció arqueològica han estat la localització i documentació de les possibles restes situades al subsol de l'edifici i del tram del carrer fins a arribar al col·lector. La seva documentació ha de permetre ampliar i completar les dades relacionades amb l'evolució històrica de l'edifici i l'espai on s'ha intervingut, per tal de poder ampliar i aprofundir en el conjunt de la història de la ciutat.

1.7. Metodologia

La metodologia que s'ha emprat és la proposada per E. Harris en les excavacions arqueològiques en extensió, adaptades a les particularitats específiques de la intervenció. A partir d'aquesta, s'ha distingit cada estructura i nivell localitzats i se'ls ha donat un número identificador a cada un d'ells, anomenats Unitat Estratigràfica (UE).

De cada Unitat Estratigràfica s'ha realitzat una fitxa descriptiva, on s'indica la seva descripció, la relació estratigràfica amb les altres unitats, així com la seva possible funcionalitat i ubicació cronològica. Aquestes fitxes es presenten a l'annex I de la present memòria.

Així mateix, s'ha realitzat la documentació planimètrica (mitjançant plantes i seccions) i fotogràfica dels treballs efectuats, així com de les estructures i estrats localitzats. La documentació planimètrica es presenta a l'annex II, mentre que la fotogràfica, a l'annex III.

2.RESULTATS

Com s'ha esmentat anteriorment, els treballs arqueològics han consistit en el control de l'excavació de la rasa per al pas d'un nou clavegueró. Aquesta rasa s'ha efectuat a la zona oest de l'edifici, al centre del passadís que anava de l'entrada a l'edifici fins a l'escala d'accés als pisos superiors. Més enllà del punt on se situava l'escala, aquest passadís continuava fins al pati interior de l'edifici, a partir del qual s'accedia a les escales d'accés als pisos ubicats a la part posterior del conjunt edificat. En aquest tram del passadís no s'hi ha efectuat cap rebaix. A banda de la rasa a l'interior, s'ha excavat també el tram del carrer Hospital que anava des de l'edifici fins al col·lector, per tal de connectar-hi el nou clavegueró. En el conjunt de la intervenció no s'han recuperat materials arqueològics.

La rasa arrencava des del punt on se situava l'escala, que és on s'ubicava el baixant de les aigües residuals dels pisos superiors i continuava en direcció sud fins al carrer. El clavegueró existent s'iniciava també en aquest punt i continuaria en direcció sud fins al carrer, pel subsol del local comercial ubicat a l'est respecte el passadís d'entrada. Aquest element existent hauria col·lapsat i possiblement estaria desmuntat en algun punt, fet que hauria motivat la seva substitució, a la que està associada la present intervenció arqueològica.



Zona on s'ha efectuat la rasa, des del carrer

La llargada total de la rasa per l'interior de l'edifici ha estat de 5'20m i la seva amplada era de 45cm (plànol 2. Planta general). A la zona propera a la porta (a 2'30m respecte la cara interior del mur) s'hi ha ubicat una arqueta (de 50x50cm), fet que ha suposat que en aquest punt l'amplada de la rasa fos de 55cm. La profunditat de la rasa a l'interior de l'edifici anava dels 60cm als 70cm, mentre que al punt on s'ha ubicat l'arqueta s'ha excavat fins a 80cm respecte el nivell de circulació existent. A la zona corresponent al carrer Hospital la zona excavada s'ha ampliat, per tal de poder excavar per sota dels passos de serveis existents (aigua, gas i cablejat elèctric) fins a arribar al col·lector, que se situava a 1'50m respecte el mur de façana de l'edifici (plànol 2. Planta general). L'amplada de l'excavació a l'exterior ha estat de 1'80m i s'ha assolit una profunditat de 1'20m.



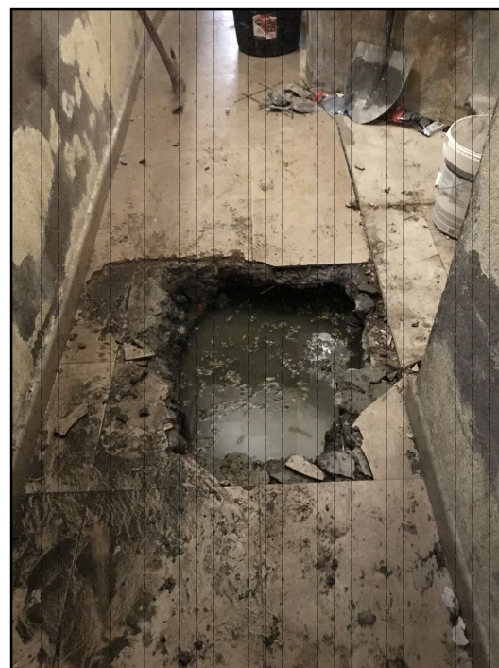
Aigües residuals a l'inici de la rasa, en el contacte amb el baixant dels pisos superiors

Cal destacar que el fet que el clavegueró existent hagués col·lapsat ha motivat que hi haguessin aigües residuals que discorrien pel subsol de la zona intervinguda, anant per fora de l'estructura existent. La presència d'aquestes aigües residuals ha motivat la contaminació dels estrats situats per sota del nivell de circulació existent. Aquest fet ha dificultat la identificació de manera clara de la seqüència estratigràfica

del conjunt de la rasa (plànol 3. Secció). Les aigües residuals se situaven també a la zona exterior de l'edifici, en el contacte del clavegueró existent amb el col·lector. La presència d'aquestes aigües, juntament amb els diferents passos de serveis ha suposat que no es pogués documentar l'estratigrafia exterior.

A l'interior de l'edifici el nivell de circulació existent el formava un paviment de rajoles quadrades (de 40x40cm), que estaven disposades a junt seguit. Aquest paviment ha estat identificat com a UE-01, amb la seva cota de localització que se situava a 8'60m snm i tenia un gruix total de 15-18cm. Aquest paviment es recolzava al damunt d'una estructura de formigó armat, amb el mateix formigó que actuava de lligam entre les rajoles. L'UE-01 s'hauria instal·lat al segle XX, amb la presència de l'estructura de formigó armat que indicaria que en el moment en què aquest es va definir, el clavegueró existent ja hauria col·lapsat.

Per sota de l'UE-01 hi havia un espai buit, de 10cm, per on circulaven les aigües residuals. Aquest espai buit s'hauria format a partir del pas de les aigües, que haurien arrossegat els nivells existents per sota del paviment. D'aquesta manera, un cop retirades les aigües residuals s'ha documentat l'UE-02, que estava format per un nivell de terra argilosa, de tonalitats negres i fosques. La textura i tonalitat de l'estrat estarien



Inici de la retirada de l'UE-01 a la zona del passadís d'entrada

associades al seu contacte amb les aigües residuals. La cota de localització de l'UE-02 se situava a 24cm (8'36m snm) de l'UE-01 i tenia una potència de 12cm. Aquest estrat es correspondria a un rebliment, que podria haver funcionat com a preparació d'un paviment que hauria estat substituït per l'UE-01. La seva cronologia de formació se situaria al segle XX.

L'UE-02 cobria un nivell de terra poc homogènia, de textura sorrenca, amb fragments de maons i restes de morter de calç, que s'ha identificat com a UE-03. La seva cota de localització se situava a 35cm (8'25m snm) de l'UE-01 i tenia una potència de 46-48cm; en aquest estrat s'ha finalitzat l'excavació de la rasa, continuant possiblement per sota de la cota assolida. La major part de l'UE-03, especialment les seves cotes superiors, presentava una tonalitat negra fosc, per la contaminació produïda pel pas de les aigües residuals. A nivell estratigràfic, aquest estrat cobria les restes d'un possible paviment localitzat al límit est de la rasa (UE-04) i cobria i es lliurava a un mur de maons (UE-05), que s'ubicava al límit oest de la rasa.

Per les seves característiques i posició estratigràfica, l'UE-03 es correspondria a un rebliment, que amortitzaria l'estructura associada amb l'UE-05 i el paviment UE-04, alhora que regularitzaria l'espai prèviament a la instal·lació del possible paviment associat amb l'UE-02. La seva formació se situaria cronològicament al segle XX.



Zona nord de la rasa, en el punt on s'hi havia de situar l'arqueta

Pel que fa al mur UE-05, s'ha localitzat a 40cm (8'20m snm) de l'UE-01 i se n'ha documentat una alçada màxima de 40cm, continuant per sota de la cota final de l'excavació de la rasa. El morter de lligam dels maons tenia unes tonalitats grises, molt similars a les del que configurava les restes del paviment UE-04. Del mur UE-05 tan sols se n'ha documentat la seva cara est, ja que com s'ha esmentat s'ha localitzat al límit oest de la rasa. Per les seves característiques i ubicació, possiblement l'UE-05 es correspondria al tancament est d'un possible clavegueró de circulació de les aigües residuals de l'edifici cap a l'exterior. La seva construcció i ús se situaria al segle XIX, quan es va definir la configuració actual de l'edifici. Al segle XX l'estructura hauria deixat de funcionar i se n'hauria desmuntat el seu tancament est i la coberta.



Mur UE-05

En aquest moment s'hauria definit un nou pas del clavegueró, pel subsol del local comercial situat a l'est de la zona d'entrada a l'edifici, i que ha estat substituït en el marc de les obres associades amb la present intervenció arqueològica.

Possiblement el mur UE-05 i l'estructura que definia serien coetanis amb les restes del paviment UE-04, que s'han

localitzat al límit est de la rasa. L'UE-04 es corresponia a un nivell de morter de calç, de tonalitats grises (similars a les del morter de l'UE-05). La seva cota de localització se situava a 34cm (8'26m snm) de l'UE-01 i tenia un gruix de 4-8cm. Per les seves característiques, l'UE-04 es correspondria al nivell de morter damunt del qual s'hi recolzaria un possible paviment de caires, del qual no se n'han localitzat restes. La seva cota de localització, així com la similitud amb el morter de lligam del mur UE-05, fan considerar que possiblement el paviment associat amb l'UE-04 s'hauria definit en el mateix moment de la construcció de l'UE-05, al segle XIX. D'aquesta manera, l'UE-04 estaria vinculat amb el nivell de circulació de l'espai del moment en què es va configurar l'edifici actual. Al segle XX s'hauria desmuntat el paviment, en el mateix moment en què es va desmuntar i amortitzar l'estructura associada amb l'UE-05.

Pel que fa a la zona exterior de l'edifici, s'ha excavat a la vorera nord del carrer Hospital. Com s'ha esmentat anteriorment, les dimensions de l'àrea excavada han estat més grans respecte la rasa interior, per tal de poder passar el tub del clavegueró per sota dels passos de serveis existents. El paviment que configurava la vorera, UE-06, estava definit mitjançant panots quadrats, lligats amb ciment que alhora actuava de base del paviment. La seva cota de localització se situava a 8'67m snm i tenia un gruix de 10-17cm.



Inici de l'excavació al carrer

El paviment UE-06 cobria un estrat de terra sorrenca, de tonalitats diverses i bastant compactada, que ha estat identificat com a UE-07. Aquest estrat se situava a 17cm (8'50m snm) de l'UE-06 i se n'ha excavat una potència de 1'10m, continuant per sota de la cota final de l'excavació. L'UE-07 cobria i estava associat a la instal·lació i pas dels diferents serveis, que s'haurien anat definit durant el segle XX. Val a dir que la presència d'aquests serveis, així com de les aigües residuals, no ha permès que es poguessin identificar els possibles nivells diferenciats que configurarien l'UE-07. Tots aquests estrats estarien vinculats al pas dels serveis. Possiblement les cotes inferiors de l'UE-07 es correspondrien ja a un nivell previ al pas dels serveis, si bé les reduïdes dimensions de la zona excavada (sense serveis) no ha permès documentar les seves característiques.

Pel que fa als diferents serveis que recorrien per la zona on s'ha efectuat la connexió entre el clavegueró i el col·lector del carrer, s'ha identificat com a UE-08. Aquests serveis estaven formats per un tub de circulació d'aigua, un de gas i diferents cablejats elèctrics. Formant part de l'UE-08, a les cotes inferiors de l'excavació en el punt de contacte amb el col·lector s'hi ubicava una estructura de planta quadrada. Aquesta estava bastida amb maons, lligats amb ciment i es correspondria a una arqueta associada amb el contacte del clavegueró existent amb el col·lector.



Final de l'excavació al carrer, prèviament al desmuntatge de l'arqueta de maons

3. CONCLUSIONS

La intervenció arqueològica que s'ha dut a terme al subsol de la zona de l'entrada a l'edifici del carrer de l'Hospital 116 de Barcelona (Barcelonès), estava associada a les obres de substitució del clavegueram que s'hi han dut a terme. Aquestes han consistit en l'excavació d'una rasa per al pas del nou clavegueró, fins a contactar amb el col·lector situat al carrer. La rasa s'ha efectuat a la zona oest de l'edifici, on a partir de l'entrada al seu interior s'accedeix a l'escala que puja als pisos superiors. Els treballs arqueològics s'han dut a terme entre el 22 i el 31 de juliol de 2020 i han consistit en el control arqueològic de l'excavació d'aquesta rasa, que arribava fins a l'exterior de l'edifici, al col·lector situat a la zona nord del carrer de l'Hospital.

Els resultats de la intervenció arqueològica han estat negatius, pel que fa a la localització d'estructures o nivells anteriors a la construcció de l'edifici actual, al segle XIX. En relació a la identificació dels diferents estrats, cal destacar que el clavegueró existent havia col·lapsat i pel subsol de la zona excavada (tant a l'interior com a l'exterior de l'edifici) hi discorrien les aigües residuals. Aquest fet ha dificultat la identificació dels diferents estrats, la tonalitat dels quals hauria estat modificada pel contacte i filtració de l'aigua.

A la rasa de l'interior de l'edifici s'ha documentat un mur de maons, que formaria part d'una estructura de conducció d'aigües residuals, possiblement definida en el moment de la construcció de l'edifici al segle XIX. Amb aquesta estructura funcionaria un paviment, que se situaria al damunt de la seva coberta i del que se n'ha localitzat les restes del morter que actuaria de base dels seus cairons. Les restes d'aquest morter s'han documentat al límit est de la rasa, ja que a la resta de l'espai intervingut hauria estat retirat (juntament amb el conjunt del paviment) al segle XX, en el moment en què es va desmuntar la canalització associada amb el mur de maons.

Pel que fa l'àrea excavada a l'exterior de l'edifici, al carrer de l'Hospital, la presència de les aigües residuals vinculades amb el col·lapse del clavegueró interior, juntament amb el pas de diferents serveis (aigua, gas i cablejat elèctric) no han permès documentar de manera clara l'estratigrafia fins a la cota final de l'excavació. Val a dir que aquesta estratigrafia estaria associada amb el pas dels diferents serveis.

Notes:

¹ Les dades relatives a aquest apartat s'han extret de: *Gran Geografia Comarcal de Catalunya, Vol. 1. Introducció. Barcelonès i Baix Llobregat*. Enciclopèdia Catalana, 1982.

² <http://cartaarqueologica.bcn.cat/900>

<http://cartaarqueologica.bcn.cat/945>

<http://cartaarqueologica.bcn.cat/58>

⁴ FLORENSA PUCHOL, F. (2001). Memòria de les rases arqueològiques realitzades a la zona anomenada Pla Central del Raval -2a Fase (Barcelona). Codi: 104/99. Atics, SL. Memòria inèdita dipositada al Servei d'Arqueologia i Paleontologia de la Generalitat de Catalunya.

<http://cartaarqueologica.bcn.cat/458>

⁵ TRIAY OLIVES, V. (2010). Memòria de la intervenció arqueològica preventiva de les finques Hospital 140-142, Carme 101-109. Ciutat Vella, Barcelona. Codi 045/07. Atics, SL. Memòria inèdita dipositada al Servei d'Arqueologia i Paleontologia de la Generalitat de Catalunya.

<http://cartaarqueologica.bcn.cat/939>

⁶ <http://cartaarqueologica.bcn.cat/3131>

MEDINA GUERRERO, E. (2013). Memòria de la intervenció arqueològica de la plaça del Pedró (districte de Ciutat Vella). Codi: 061/11. Atics, SL. Memòria inèdita dipositada al Servei d'Arqueologia i Paleontologia de la Generalitat de Catalunya.

<http://cartaarqueologica.bcn.cat/3469>

⁸ VILARDELL, A.; BOSCH, A. (2018). *Memòria de la intervenció arqueològica preventiva al carrer de la Cera 1, de Barcelona (Districte de Ciutat Vella)*. Codi: 068/16. Memòria inèdita dipositada al Servei d'Arqueologia i Paleontologia de la Generalitat de Catalunya.

<http://cartaarqueologica.bcn.cat/3901>

4. BIBLIOGRAFIA

FLORENÇA PUCHOL, F. (2001). *Memòria de les rases arqueològiques realitzades a la zona anomenada Pla Central del Raval -2a Fase (Barcelona)*. Codi: 104/99. Atics, SL. Memòria inèdita dipositada al Servei d'Arqueologia i Paleontologia de la Generalitat de Catalunya.

MEDINA GUERRERO, E. (2013). *Memòria de la intervenció arqueològica de la plaça del Pedró (districte de Ciutat Vella)*. Codi: 061/11. Atics, SL. Memòria inèdita dipositada al Servei d'Arqueologia i Paleontologia de la Generalitat de Catalunya

TRIAY OLIVES, V. (2010). *Memòria de la intervenció arqueològica preventiva de les finques Hospital 140-142, Carme 101-109. Ciutat Vella, Barcelona*. Codi 045/07. Atics, SL. Memòria inèdita dipositada al Servei d'Arqueologia i Paleontologia de la Generalitat de Catalunya.

VILARDELL, A.; BOSCH, A. (2018). *Memòria de la intervenció arqueològica preventiva al carrer de la Cera 1, de Barcelona (Districte de Ciutat Vella)*. Codi: 068/16. Memòria inèdita dipositada al Servei d'Arqueologia i Paleontologia de la Generalitat de Catalunya.

Webgrafia

<http://cartaarqueologica.bcn.cat> (darrera consulta 07-01-2023)

ANNEX I

INVENTARI DE LES UNITATS ESTRATIGRÀFIQUES

UE-01

Descripció: nivell de circulació existent a la zona on s'ha efectuat la rasa. Està format per un paviment enrajolat a junt seguit, que es recolza al damunt d'una estructura de ciment armat. Es lliura als murs de tancament de la zona de l'entrada de l'edifici. Entre aquest paviment i el nivell situat per sota, UE-02, hi ha un espai buit, sense que el contacte entre els dos estrats tan sols s'observi al límit oest de la rasa.

Posició física:

Cobreix: 02

Cronologia: finals segle XX

UE-02

Descripció: estrat de terra argilosa, de tonalitats negres i fosques. S'ha documentat per sota de l'espai buit que hi ha per sota de l'UE-01 i tan sols s'ha constatat el contacte entre els dos nivells a l'extrem oest de la rasa. Es correspon a un rebliment previ a la instal·lació d'un paviment que hauria estat substituït per l'UE-01. El seu color i textura haurien estat variats per la presència d'aigües brutes per sota del paviment UE-01, que s'haurien filtrat del clavegueró existent.

Posició física:

És cobert: 01

Cobreix: 03, 04

Cronologia: mitjans-finals segle XX

UE-03

Descripció: nivell de terra poc homogènia, amb fragments de maons i restes de morter de calç. A les seves cotes superiors presenta tonalitats negres i marró fosc, pel contacte amb les aigües brutes que discorrien per sota de l'UE-01. S'ha documentat per sota de l'UE-02 i es lliura al mur de maons UE-05. Es correspondria a un rebliment associat a l'amortització de la canalització vinculada amb l'UE-05 un cop s'hauria desmuntat.

Posició física:

És cobert: 02

Es lliura: 05, 04

Cronologia: mitjans segle XX

UE-04

Descripció: nivell de morter de calç, de tonalitats grises, amb argila en algun punt, que s'ha documentat al perfil est de la rasa. S'ha documentat per sota de l'UE-02 i es correspondrien a les restes d'un paviment que se situaria per damunt de la coberta de la canalització associada amb l'UE-05 i que funcionaria amb aquesta. Aquest paviment podria correspondre's al nivell de circulació del moment de la construcció de l'edifici actual, al segle XIX.

Posició física:

És cobert: 02

Se li lliura: 03

Cronologia: segle XIX

UE-05

Descripció: mur de maons lligats amb morter de calç, de tonalitats grises. S'ha documentat al límit oest de la rasa. Per les seves característiques, es podria correspondre al tancament oest d'una canalització que funcionaria com a clavegueró de sortida de les aigües residuals cap al col·lector del carrer. L'estructura vinculada amb l'UE-05 hauria estat desmuntada, amb l'UE-03 que es correspondria al nivell que l'amortitzaria. La cronologia de construcció de la canalització se situaria en el moment de la construcció de l'edifici actual, al segle XIX.

Posició física:

És cobert: 03

Se li lliura: 03

Cronologia: segle XIX

UE-06

Descripció: nivell de circulació del carrer Hospital, corresponent a la seva vorera sud. Està definit per un paviment de panots quadrats, lligats amb ciment.

Posició física:

Cobreix: 07

Cronologia: segle XX

UE-07

Descripció: rebliment de terra sorrenca, poc compactada que se situa per sota del paviment UE-06. S'hauria format en els diferents moments posteriors a la instal·lació dels diferents passos de servei, als que cobreix. La presència d'aquests serveis i les aigües residuals procedents del clavegueró existent no ha permès identificar els possibles estrats diferenciats que configuren aquest nivell.

Posició física:

És cobert: 06

Cobreix: 08

Cronologia: segle XIX

UE-08

Descripció: pas de diferents serveis pel subsol de la vorera nord del carrer Hospital. Aquests serveis es corresponen a un tub d'aigua, juntament amb tubs de gas i diferents passos de cablejat elèctric. Forma part de l'estrat una estructura de planta quadrada, feta amb maons lligats amb ciment, que es correspondria a l'arqueta associada amb el clavegueró existent. Aquesta configuraria el contacte entre el clavegueró i el col·lector.

Posició física:

És cobert: 07

Cronologia: segle XX

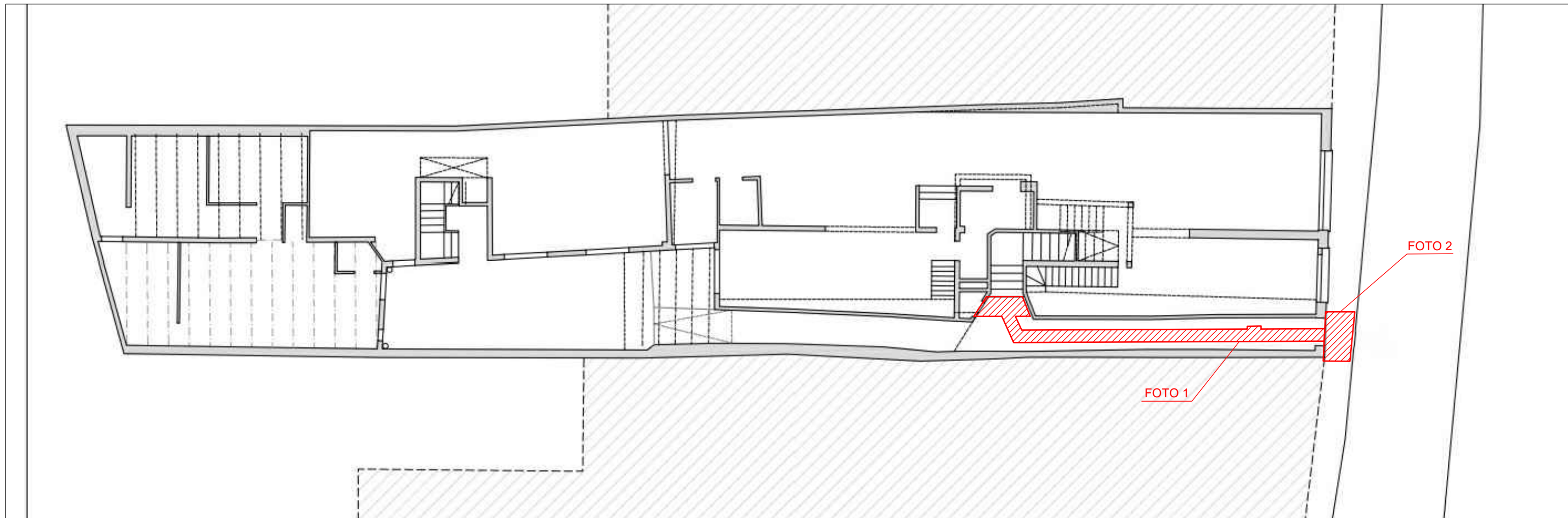


FOTO 1

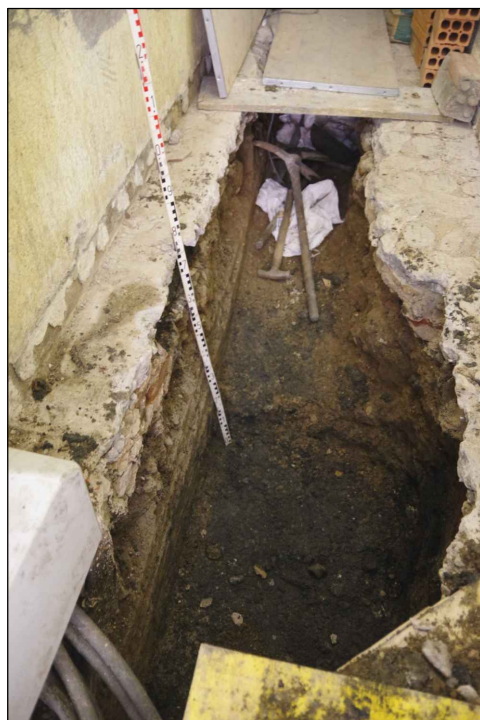
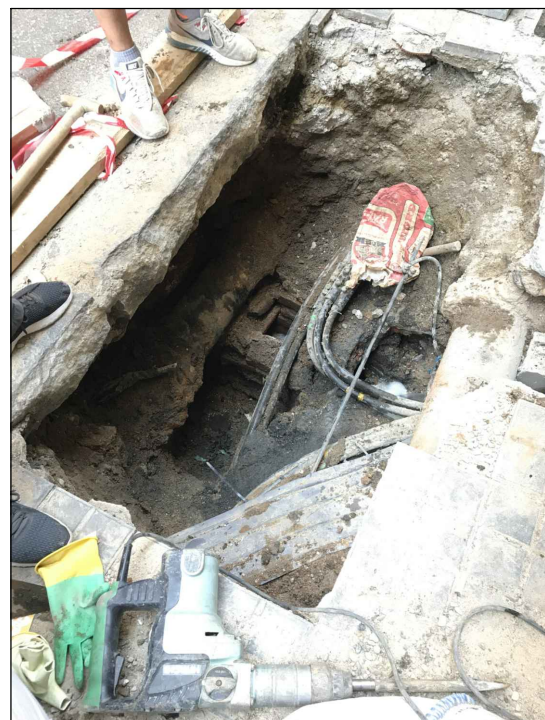
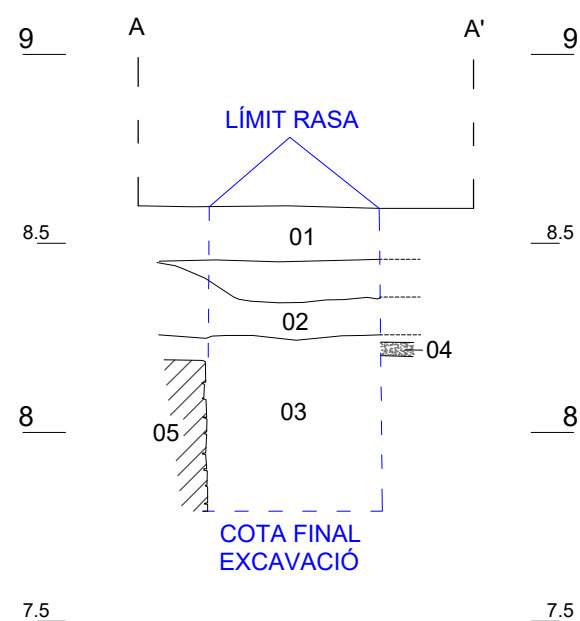
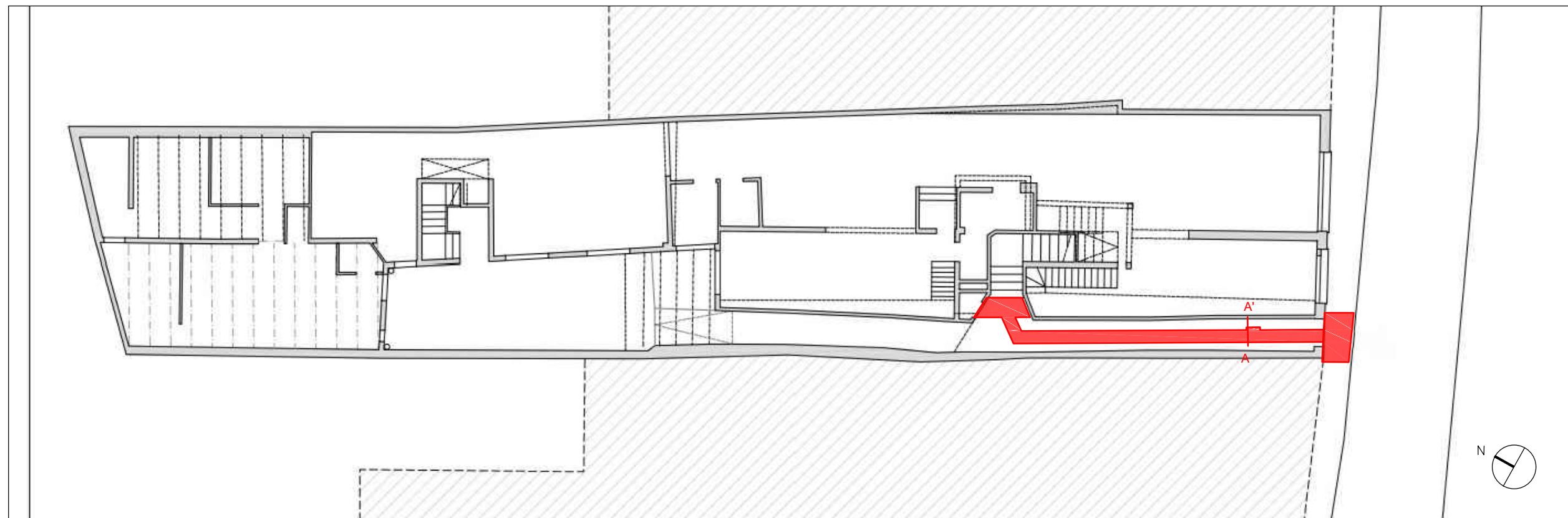


FOTO 2



MEMÒRIA ARQUEOLÒGICA		
Carrer Hospital 116. Rasa substitució clavegueram. Barcelona (Barcelonès) Codi: 043/20		
PLANTA GENERAL		
DIRECCIÓ ARQUEOLÒGICA: Gemma Caballé Crivillés		
DIBUIX DE CAMP: Gemma Caballé Crivillés	BASE PLANIMÈTRICA MIAS ARQUITECTURA, SLP	DATA: Febrer 2023
DIBUIX DE GABINET: Maria Pujals Bulló	ESCALA GRÀFICA: 1:150	PLÀNOL: 02 (A3)



MEMÒRIA ARQUEOLÒGICA		
Carrer Hospital 116. Rasa substitució clavegueram. Barcelona (Barcelonès) Codi: 043/20		
SECCIÓ A-A'		
DIRECCIÓ ARQUEOLÒGICA: Gemma Caballé Crivillés		
DIBUIX DE CAMP: Gemma Caballé Crivillés	BASE PLANIMÈTRICA MIAS ARQUITECTURA, SLP	DATA: Febrer 2023
DIBUIX DE GABINET: Maria Pujals Bultó	ESCALA GRÀFICA: 1:20 0 40cm	PLÀNOL: 03 (A3)